

# Un hotel rural en Asturias

Entre la costa Cantábrica y los Picos de Europa se encuentra Arredondo, un acogedor hotel ideal para pasar unos días de campo y playa con la

**E**l hotel Arredondo recibe su nombre de la finca donde se halla, una gran dolina de 10 hectáreas, a tan sólo 2 kilómetros de la playa de Celorio, Llanes. Antiguamente era una parada de corras semovientes, aunque también se dedicaba a la explotación agrícola. De ahí que la edificación principal, en forma de L, se encuentre en medio del terreno, dominando toda la finca. Conociendo el lugar, no es de extrañar que Ana y Alfredo, vinculados a esta zona por lazos familiares, se enamoraran de ella y decidieran dejar Oviedo para venir a vivir definitivamente a Arredondo. Como todas las empresas emprendidas, los primeros no fueron fáciles. Hace 7 años compraron el caserío, pero con sólo hace dos empezaron las obras de recuperación de la edificación general. El primer paso fue rescatar los materiales o trozos de la fachada, que consisten en piedra de caliza gris, ladrillo y vigas de madera viejas. Los trabajos de carpintería se realizaron ahí mismo, en talleres propios vacados que recuperaron todo el material posible. El ladrillo macizo se erigió de una caja de Llanquera, mientras que las puertas y ventanas, de

► Vista de las diferentes fachadas del hotel, donde predomina la piedra caliza. La finca cuenta, además, con un hórreo, un lagar de sidra y cuerdas para vacas, ovejas y gallinas, de donde extraen la materia prima para las cenas caseras. Las 10 hectáreas de terreno permiten hacer excursiones dentro de las lindes y descubrir rincones desde





▲ Detalle de una de las ventanas que dan a la galería o invernadero, como lo llaman los propietarios. Sobre la mesa de castaño, adquirida en un mercadillo, destaca una figura de un caballo, de herencia familiar, al



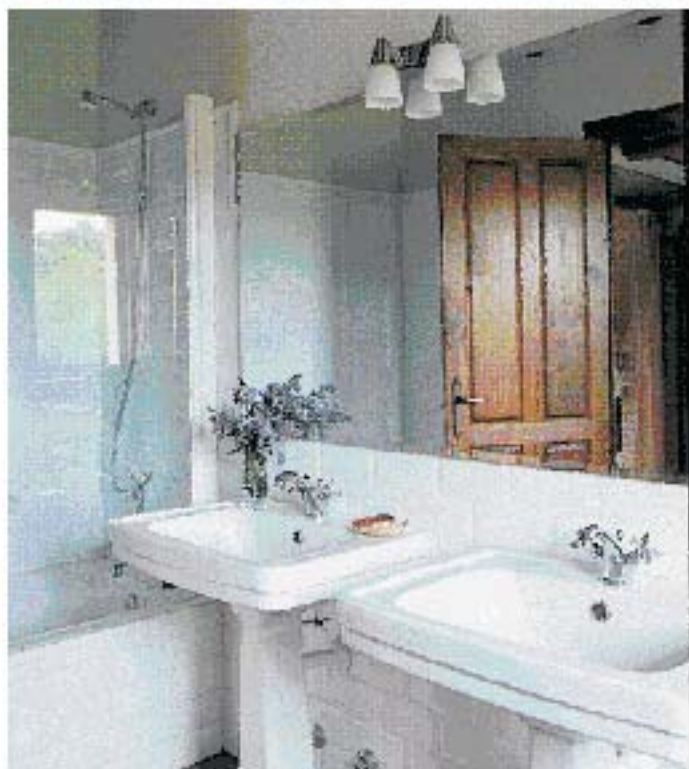
▲ En un lateral de la fachada orientada al norte, se encuentra una galería acristalada de madera de castaño, realizada por Carpintería Manuel, con doble cristal laminado, de Cristales Robledo. En primer término se puede apreciar una mesa de juego, que pertenecía a un antiguo casino de Lugo

de madera de castaño y roble con un encaje de arve suada, se realizaron en la cercana localidad de Celis (Candabrea). La distribución interior seguiría también un ensayo a conciencia, hasta lograr la mejor ubicación de las 13 habitaciones con las cuencas el hotel, entre ellas, dos dúplex y una suite. Un detalle importante es que una de las habitaciones está perfectamente habilitada para personas mayores o con minusvalías físicas. Para amueblar los dormitorios, Ana y Alfredo recorrieron durante años infinidad de almonedas y anticuarios del norte de España y Portugal, hasta hacerse con un interesante acopio de originales piezas, que otorgan un encanto especial a cada una de las habitaciones. Únicamente los cabeceros de

◀ Otro rincón del salón, que se abre hacia una de las ventanales que abundan en el hotel. Los ventanales están ubicados estratégicamente y permiten que el interior goce de una buena luz natural, incluso en los días más sombríos. La butaca de caoba es de Antigüedades Retiro y la mesa, de La

El comedor se armó con mesas de juego que pertenecían a un antiguo casino de lujo. Las sillas que reproducen el clásico diseño de Thonet, se adquirieron en Establecimientos Álvarez. La carpentería de madera de castaño y roble se repite en diferentes elementos arquitectónicos: puertas, ventanas, vigas, hornos, etc.






▲ Una galería típica asturiana garantiza el paso de la luz en esta habitación, con vistas al jardín como el resto de los dormitorios. Sobre la mesita se puede apreciar una lámina antigua, enmarcada con

las curvas, concebidas como obras escultóricas, fueron encargadas a los artesanos y herreros Antonio Solano y Mercedes Cano. Para dealles con importantes como el color de las paredes, los propietarios contaron con la ayuda de su amigo el decorador Jesús Albés Blanco, quien además diseñó los originales dibujos que las decoran. El hotel cuenta, además, con numerosas zonas comunes: un amplio salón con acogedoras mesas y cómodos sillones, dispuestos alrededor de un bar; un comedor, donde dan desayunos y cenas; una galería acalabrada, perfecta para contemplar el orbe asturiano; y diversas terrazas exteriores, que permiten al huésped disfrutar del impecable jardín que Ana ha creado y cuidado durante los últimos años. Y es que Arredondo no es un hotel cualquiera; es el hogar de Ana, Alfredo y la pequeña Jimena, y sus puertas están abiertas a

◀ En los baños se instalaron bañeras de hidromasaje. Los lavabos son de la firma Balladras que reproduce los modelos antiguos. Sobre éstos se colocó un gran espejo antiguo, de Cristalerías Robledo.



La suite cuenta con una zona de estar, presidida por una chimenea sencilla, ampara un antiguo horno de pan, y pintada en dos colores. Esta estancia también tiene un sofá-cama, una cortina de lino, colgada de un cable en la viga del vano, independiza la zona de descanso. Sobre la cama, lámpar

### CUÁNDO Y CON QUIÉN IR

A la edenda está abierto todo el año, por lo que la primavera y el otoño son también excelente épocas para visitar esta hermosa zona del Oriente de Asturias. Cualquiera de sus dúplex tiene capacidad para acoger a una familia con dos o tres niños. Para ellos, el entretenimiento está asegurado: cuando se cansen



El salón principal bene-  
a su vez, diversas zonas  
de estar, de lectura y de  
juego. Las butacas, que  
reproducen un diseño de  
principios de siglo, son  
de Muebles San Juan. La  
mesa de centro se  
inspiró en una  
almohada  
de Portugal. El suelo se  
pavimentó con losetas.

#### DATOS DE INTERÉS

Hotel Arredondo: Celorio, Llanes (Asturias).  
Teléfonos: 985 925 627 y 985 403 264. Fax:  
985 925 930.

Dirección web: [www.llanes.es/arredondo](http://www.llanes.es/arredondo)  
El precio de las habitaciones oscila entre los  
55 y 91,51 pesetas y 100 y 16.638 pesetas  
según el tipo de habitación y la temporada.



Uno de los duplex, en el que destaca la cama y los apliques de hierro forjado, realizados por los artistas hermanos Antonio Sobano y Mercedes Cano. El armario de castaño, con dos cuerpos de espejo.



▲ Cómo llegar y qué visitar. Si vas desde Oviedo, toma la Autovía del Cantábrico, dirección Santander. Pasado Ribadesella y poco antes de llegar a Llanes, coge el desvío, primero hacia Colono y, después, hacia Portúa, pasando un puente elevado. A los pocos metros encontrarás indicaciones que te llevan al hotel. Desde aquí tienes fácil acceso a muchas playas de la comarca: Barro.

▼ Un rincón del duplex, con una coqueta zona de estar, compuesta por dos sillas holandesas, adquiridas en Portugal, y una mesa Tomé, diseño modernista de 1902, comprada en Antigüedades Pelino. En la foto se aprecia el entramado de vigas del techo y el

